

AINSI FOND

Aventure polaire, la science à l'oeuvre

TITRE PROVISOIRE



Comédie des Ondes
2024



fête de la
Science

RAV!V
réseau des arts vivants

CONTACT

Anne Rougée
autrice et comédienne associée
anne.rougee.cdo@gmail.com
06 25 70 73 15

AINSI FOND

Aventure polaire, la science à l'oeuvre

TITRE PROVISOIRE

Écriture : Camille Demoures et Anne Rougée

Mise en scène : Camille Demoures

Jeu : Anne Rougée et Camille Demoures

À partir des travaux scientifiques de Charlotte Durand, doctorante au CEREA -
Laboratoire Commun École nationale des ponts et chaussées - EDF

Création sonore : Camille Demoures

avec les voix de : Cécile Geindre, Candice Michel, Olivier Kuhn, Lucas Manrique

Production : Comédie des Ondes

Co-production et soutiens : Ecole nationale des Ponts et Chaussée (ENPC),
Fête de la Science 2024

Partenaires : RAVIV Réseau des Arts Vivants en Île-de-France

Première sortie publique Fête de la science octobre 2024

Durée 1 heure

Tout public à partir de 8 ans

AUX ORIGINES

DES EXPLORATIONS (POLAIRES)



Fête de la science 2024.
Salle Polyvalente - ENPC

Suite au succès de NOBELLES présenté à l'ENPC (Ecole Nationale des Ponts et Chaussées) en mars 2024, Adèle Mazurek, responsable de la médiation scientifique, fait appel à la Comédie des Ondes pour créer un spectacle « sur mesure » pour la Fête de la science 2024. L'objectif : proposer un spectacle tout public à partir de 8 ans autour du travail de la doctorante Charlotte Durand sur « la glace de mer et la modélisation de son épaisseur par l'utilisation d'un réseau de neurones ».

Le projet est accepté, voté et financé en juillet et la création commence en septembre pour une première représentation à l'ENPC le 12 octobre.



Écriture et transmission scientifique
Réunion en visioconférence Doctorante / Autrices

C'est ainsi que, s'emparant de cette double contrainte de contenu et de temps, la Comédie des Ondes a conçu « AINSI FOND, aventure polaire, la science à l'oeuvre » (titre provisoire), **un spectacle original mêlant contenu scientifique, fiction contemporaine et légendes inuites.**

En effet, ce qui était une commande d'une petite forme est devenu un véritable spectacle d'une heure, destiné aujourd'hui à sortir du cadre de la Fête de la science et à rencontrer un public scolaire et/ou familial.

ÉCRITURE

NOTE D'INTENTION

(Camille Demoures)

La question du dérèglement climatique et ses conséquences sur la vie sur terre est au coeur de mes préoccupations depuis de nombreuses années et je suis persuadée qu'un des enjeux majeurs est de faire prendre conscience à la jeune génération que c'est elle qui a le pouvoir de faire changer les choses. Alors, quand Anne Rougée m'a appelée pour me présenter le projet, j'ai immédiatement accepté le défi. **Avec le sujet de « la banquise » il y avait une porte d'entrée parfaite pour parler du réchauffement climatique autrement, loin d'un exposé scientifique implacable.**



La banquise dites-vous ? Directement, c'est notre imaginaire qui prend le relais et tout se mélange : les igloos, les ours polaires, les légendes Inuites, les icebergs, les pingouins... Mais saviez-vous que cette même banquise se trouve au centre des préoccupations des scientifiques aujourd'hui ? qu'elle joue un rôle majeur de régulation de la température du globe et que son évolution (ou plutôt sa disparition) est le sujet « brûlant » du moment ?

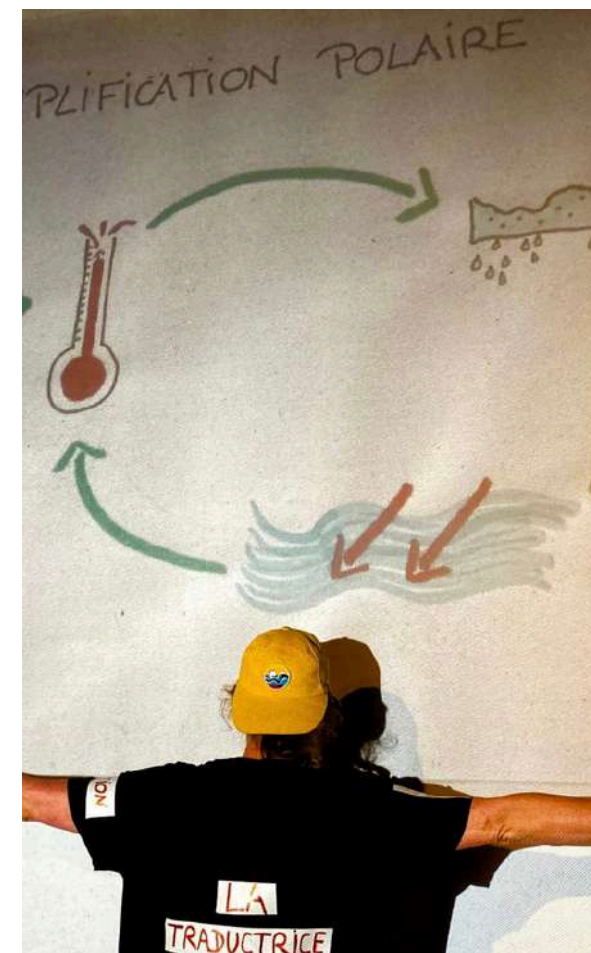
Nous tenions dans nos mains le concept du spectacle :

donner la parole à cette « glace de mer »,

la laisser nous confier ses secrets, ses légendes et ses réalités

afin d'explorer la beauté de ce monde de glace mais aussi la complexité des phénomènes climatiques qu'elle engendre.

Le défi était de taille : parler du réchauffement climatique, faire comprendre des phénomènes majeurs, sans verser dans l'exposé didactique.



« AINSI FOND, aventure polaire, la science à l'oeuvre » se trouve aux croisements du conte, du méta-théâtre et l'exposé scientifique, dans son contenu et dans sa forme.

Au centre de tout cela, Charlotte, une doctorante passionnée par son sujet de recherche, qui va bientôt soutenir sa thèse en public. Mais aussi, Lucie, son amie qui l'accompagne camper dans le Cantal en pleine vague de froid estival.

Ou encore Sedna, cette déesse des mers Inuite au coeur de nombreuses légendes qui - paraît-il - aurait été à l'origine de toutes les espèces marines.

Sans oublier Maryvonne cette experte scientifique qui peine à se faire comprendre sur les plateaux de télévision.

Et bien d'autres encore : Ada Blackjack, Claude Lorius, James Cook...



Et s'il fallait trouver un héros ou une héroïne ?

**Nul doute qu'il s'agirait de
« la glace de mer »,
celle-là même qui est le socle
de toutes ces histoires,
aussi différentes soient-elles.**

Au milieu de toutes ces narrations, une radio, qui crache des informations et des alertes scientifiques plus ou moins écoutées, mais qui se fait aussi le relai de publicités pour des climatiseurs ou des croisières de luxe. Une radio donc, miroir de notre société contemporaine, en proie à ses propres contradictions, ses propres justifications.



MISE EN SCÈNE

NOTE D'INTENTION

(Camille Demoures)

L'écriture, la mise en scène et la scénographie ont été façonnées simultanément.

Pour cette création, il me tenait particulièrement à coeur que tout soit « en accord avec nos principes », comme le disait Charlotte Durand elle-même à propos du fait qu'elle n'est jamais allée en arctique (son propre terrain d'étude) pour des raisons de bilan carbone.

A notre niveau, cela imposait de trouver un processus de mise en scène qui rende compte à la fois de la magie des paysages de glace, de la « recherche scientifique en train de se faire » et de l'alternative à la surconsommation sur une planète qui surchauffe.

« J'aimerais que l'on commence dans le noir. Que l'on puisse presque sentir le froid de l'arctique. Qu'on laisse les spectateurs imaginer les étoiles dans la nuit polaire et entrer progressivement dans cet univers gelé... Et alors, il y aurait une tente, qui brillerait dans le noir, et des lampes de poche qui s'activeraient sous cette tente. Et de là naîtraient les premiers mots. »



Dans « AINSI FOND », il n'y a pas de décor au sens figuratif. Pas plus qu'il n'y a une histoire classique avec un commencement ou un dénouement.

« AINSI FOND » se conçoit comme une série de tableaux, tous reliés entre eux par la radio et les fils rouges que sont Charlotte et la légende de Sedna.

Tout est matière à décor, tout est matière à jeu. Il s'agit de montrer que les histoires, comme la science, se construisent par l'expérience, en manipulant et en se servant de chaque chose, chaque donnée à disposition.

Ainsi, grâce aux jeux de lumière, les épaisseurs de bâches plastique répandues au sol et entourant chaque mobilier deviendront tour à tour protections de matériel scientifique, océan déchainé, banquise en formation, couche de neige puis océan de plastique.

Le rétroprojecteur, image d'une science artisanale, sera utilisé dans sa fonction première puis détourné en castelet de théâtre d'objets. La tente abritera les deux campeuses mais se muera en igloo ou en surface de projection pour un théâtre d'ombres. Au centre, un écran de projection - lui-même symbole d'une couche de glace de mer épaisse - pourra disparaître pour laisser place à une bâche fine et translucide derrière laquelle émergera la parole des scientifiques appelant à une prise de décision politique.

Ainsi, avec « AINSI FOND » ce qui m'intéresse est cet ensemble d'associations d'idées que l'on peut faire grâce des éléments simples, mis les uns à coté des autres et qui évoluent au fur et à mesure de la narration.

« Il s'agit de montrer que les histoires, comme la science, se construisent par l'expérience, en manipulant et en se servant de chaque chose, chaque donnée à disposition. »



CONCEPTS SCIENTIFIQUES ABORDÉS

Le point de départ théorique était le sujet de thèse de Charlotte. Mais après le premier entretien et de nombreuses pages de notes, il fallu nous rendre à l'évidence : nous, néophytes du sujet, ne comprenions pas grand chose en dehors des grandes lignes superficielles. Alors, nous avons noté toutes nos questions, nos incompréhensions et nous sommes parties en quête de réponses à travers des livres, des documentaires, des interviews, des podcasts. Puis nous avons précisé nos questions pour Charlotte, et élargit le champ de notre étude : pour parler de la banquise, il nous fallait reprendre la base des mécanismes à l'origine du dérèglement climatique. Et si ces recherches avaient été nécessaires pour nous, il y avait fort à parier qu'elles le seraient aussi pour le spectateur. C'est alors que nous nous sommes donné pour objectif de rendre lisibles et accessibles à tous-tes les notions qui nous paraissaient majeures.



“C’est fou, même moi j’ai appris plein de trucs, c’était hyper clair !”

(un spectateur, ingénieur à l’ENPC)

“Je crois que vous avez présenté ma thèse de façon plus limpide que ce que j’ai pu vous en expliquer moi-même”

(Charlotte Durand)

“C’est vrai qu’il y aura de l’eau partout dans notre ville plus tard?”

(une spectatrice, CM2)

Ce spectacle est conçu pour être systématiquement suivi d’un temps d’échange. Ce dernier permet de revenir sur des notions abordées parfois rapidement et d’ouvrir la parole sur ces sujets qui nous concernent tous et toutes .

“Cette traductrice, quelle bonne idée. On en aurait besoin plus souvent!”

(une spectatrice, maitresse d’école)

“Est-ce que l’histoire de la femme qui tombe dans l’eau (Sedna) c’est vrai aussi?”

(un spectateur, CM1)

Par le biais d'une fausse émission de télévision retransmise en direct à la radio, et avec l'aide de photos rétro-projetées, nous abordons les différences entre Arctique et Antarctique, puis glaciers et banquise et nous expliquons les étapes de création de la glace de mer.

Une fois passée cette introduction nécessaire, nous pouvons entrer dans le vif du sujet...

**Sommes-nous toutes et tous
directement concernés par ce qui se
passe aux pôles,
pourtant si loins et si différents de
chez nous?**

Et si on traduisait pour vous ?

Avez-vous bien compris le phénomène d'effet de serre ? pourquoi et comment augmente-il ?

Savez-vous ce qu'est l'effet albédo ? une boucle de rétroaction positive ? le gulfstream ? jetstream ?

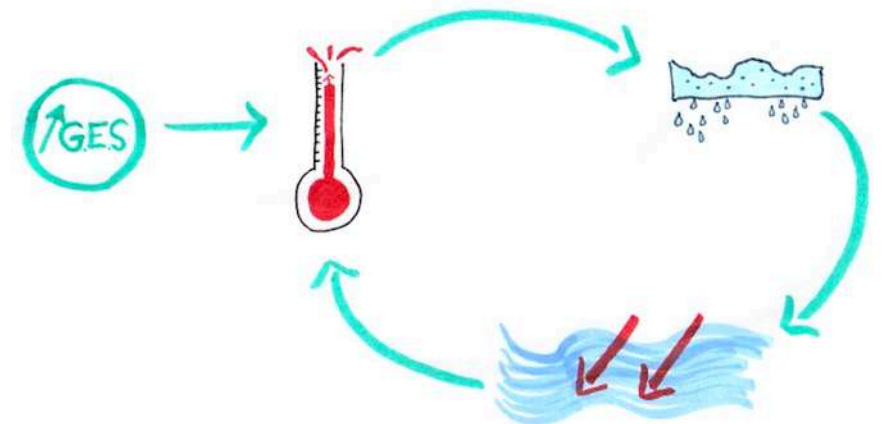
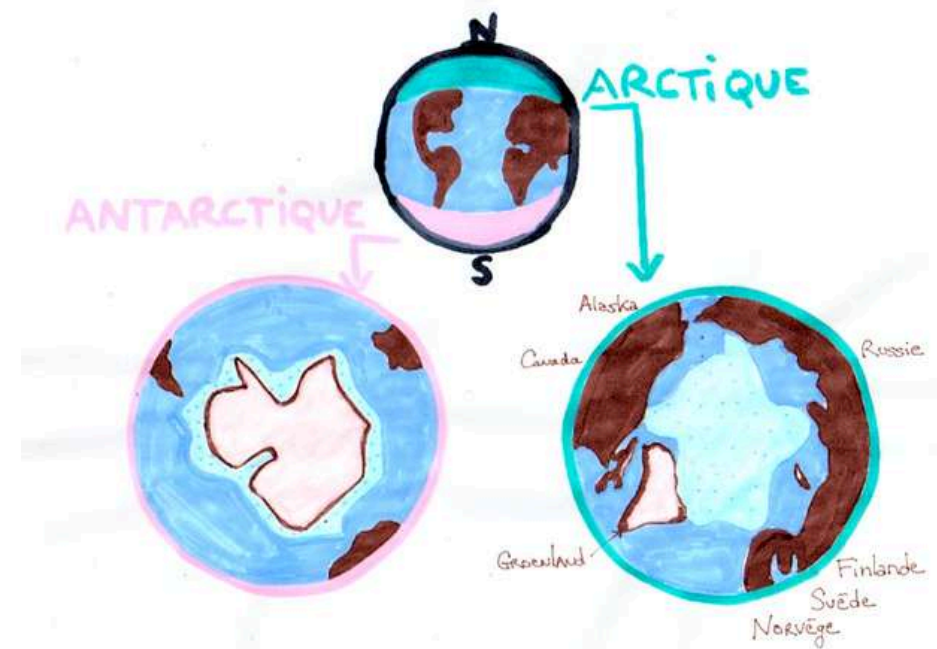
Pourquoi parle-t-on d'amplification polaire ? de fonte des glaces ? d'augmentation du niveau des mers ?

Qu'est-ce que le continent de plastique ?

Connaissez-vous les impacts du réchauffement climatique ?

Pourquoi nous parle-t-on toujours de l'augmentation de la température alors même que nous vivons de plus en plus d'épisodes de pluies diluviennes, ou de vagues de froid en été ?

Avons-nous les moyens d'agir face à ces phénomènes ?



CRÉATION SONORE

Deux comédiennes au plateau, mais une multitude de voix, de personnages et d'éclairages sur le sujet. Pour cela, la création sonore tient une place majeure dans la narration.

En avant scène, un poste de radio relaie des extraits de flashes infos ou d'émissions diverses. Cette radio permet de rompre la narration classique comme lorsque, par exemple, l'émission de radio qui commence via le poste de radio se poursuit en direct sur le plateau. Les comédiennes assument alors pleinement de changer de rôle à vue et d'endosser le discours des présentatrices ou des expertes. Ce mécanisme de mise-en-scène sert de liant entre les discours, les points de vue et les visions qui se confrontent sur le sujet d'actualité qu'est le réchauffement climatique et qui peut prendre des formes diverses dans nos quotidiens.

Outre les sons qui sortent de la radio, une importance a été accordée à l'atmosphère sonore générale, avec des sons d'ambiance du pôle nord (froid glacial, bruits de pas dans la neige), mais aussi de véritables « mini-pièces sonores » comme une légende Inuite racontée telle une fiction radiophonique sur laquelle se déploie du théâtre d'ombres ou une histoire des navigations polaires accompagnée de théâtre d'objets.

Ces modes de narration permettent de faire un pas de côté au milieu de tableaux à contenu scientifique et d'amener de la fiction, du décalage et du rêve.

*“5 degrés en plein mois
d'août ?
Et bien moi, cette nuit,
j'aurais bien aimé le sentir un
peu plus ton réchauffement
climatique”.*



TECHNIQUE

UN SPECTACLE, DEUX FORMES

FORMAT LÉGER / LIEUX NON DÉDIÉS

Les conditions de création liées à la nécessité de présenter le spectacle lors de la fête de la science 2024, à l'école Nationale des Ponts et Chaussées font qu'AINSI FOND a d'abord été pensée comme une forme légère, qui pourrait être jouée dans des lieux non-dédiés :

- une régie (son et lumière) au plateau, assumée et gérée par les comédiennes elles-mêmes
- une installation lumière légère, basée sur quelques projecteurs précisément choisis pour leur effet sur la matière des bâches.

La compagnie peut alors être autonome techniquement parlant, en venant avec ses projecteurs et son système de sonorisation.



FORMAT THÉÂTRE

Aujourd'hui, il nous apparaît clairement que, bien que la forme extra-light fonctionne, le spectacle gagne vraiment à être joué dans des lieux équipés. En effet, si le spectacle a joué dans une salle polyvalente lors de la fête de la science, il a aussi été joué dans un théâtre pour une représentation scolaire. La création lumière avait été enrichie pour l'occasion ce qui a ouvert de nouvelles perspectives de narration.

L'objectif est donc maintenant de pouvoir relancer le travail avec une à deux semaines de résidence axées sur la technique et plus particulièrement sur l'approfondissement de la création lumière. Pour ce "format théâtre", le spectacle tournera à 3 personnes : 2 comédiennes et un ou une régisseuse qui prendra en charge les tops sons et lumière pendant le spectacle. Etre libérées des contraintes de régie au plateau offrira une plus grande liberté de jeu aux comédiennes et permettra de faire évoluer la scénographie de façon plus subtile et plus poussée.



L'ÉQUIPE ARTISTIQUE

Anne Rougée - autrice, comédienne et médiatrice scientifique



Après un cursus scientifique (ENS en mathématiques, thèse à l'INRIA, et post-doc au MIT) et une expérience d'ingénieure R&D en imagerie médicale, Anne Rougée se tourne vers la médiation scientifique en 2001 avec un DEA en Diffusion des sciences et techniques sous la direction de Daniel Raichvarg. Elle se forme au théâtre de texte avec Philippe Vallepin et Philippe

Dormoy, au théâtre gestuel avec Norman Taylor e Catherine Dubois et au chant avec Tamia Valmont et Florence Bonnafous. Prenant plaisir à croiser les univers de la science et de l'art dramatique, elle développe sa propre démarche de médiation scientifique par le spectacle vivant au sein de la Comédie des Ondes fondée en 2011. Elle s'intéresse tout particulièrement aux questions de science et société comme la place des femmes dans les sciences et collabore avec les metteurs en scène Stéphane Baroux, Didier Boulle et Laureline Collavizza.

Sa pièce *Les Femmes de Génie sont rares ?* qui a été jouée notamment au Théâtre Les Déchargeurs à Paris en 2013 et au Théâtre des Halles à Avignon en 2014, totalise à ce jour plus de 250 représentations. Son spectacle *Le Grenier d'Elise, ou la folle histoire de la découverte des rayons X*, inspiré de ses recherches universitaires, a été joué au Théâtre La Reine Blanche, scène des arts et des sciences à Paris en 2015. La pièce de théâtre participatif *NOBELLES, cérémonie pour les oubliées du prix Nobel* créée en novembre 2021 au Théâtre de la Passerelle à Palaiseau (91) a déjà été jouée plus de 100 fois.

Depuis 2017 Anne Rougée intervient auprès des élèves de 1ère année de l'Institut d'Optique Graduate School dans le cadre de leur formation en sciences humaines avec des ateliers d'écriture et la création d'un spectacle sur un thème de sciences et société.

Publications

Rougée Anne, « D'une vocation à l'autre », *Les artistes empêchées*, Revue *Diplômées*, N°264-265, La Route de la Soie Editions, 2018, pp. 196-203

Rougée Anne, « Mettre la science en scène et rester au coeur de l'humain », dans Tournier Frédéric et Letté Michel (dir.), *Au théâtre des sciences*, Avignon, Editions Universitaires d'Avignon, 2023, p. 407-422

Camille DEMOURES

- metteuse en scène, autrice et comédienne, créatrice sonore



Fille de violoniste, elle commence le piano à 7 ans et se forme au Conservatoire du Vésinet. En théâtre, elle se forme à l'Ecole d'art dramatique Charles Dullin (Paris 10e), dont elle sort diplômée en 2009. Depuis, elle a toujours mené ces deux pratiques artistiques de front. Elle complète ces formations principales avec des stages : Théâtre Organic sur le théâtre corporel en Argentine, les Hystériades en perfectionnement au chant et au spectacle musical, La Compagnie de Jean-Michel Rameux sur "l'acteur créateur" ou encore Le Libre Acteur sur "l'art d'être mis en scène".

Au théâtre elle travaille avec plusieurs compagnies : Les Moutons Noirs, La Boite à Sel, Les Ailes de Clarence, Les Rêves Indociles, La Cie In-Sense, L'Étincelle des Muses, Navire en Scène, Les Passeurs, La Cie Tutti Quanti, la Cie du Théâtre de l'Épopée ou encore la compagnie Minuit 44. En 2020, elle fonde sa compagnie « La Caméléone », avec laquelle elle écrit et met en scène *PLONGE!*, spectacle sonore et visuel tout public qui a vu le jour en 2022.

Elle aime particulièrement mêler théâtre et musique dans des spectacles pluridisciplinaires et joue actuellement dans *TITANIC* de la compagnie des Moutons Noirs avec laquelle elle continue sa collaboration (après *RUY BLAS*) ou *LE GRAND CHUT*, enquête sonore et fantastique, mis en scène par Céline Garnavault et coproduit par la scène conventionnée Très Tôt Théâtre de Quimper. En 2023 elle était au théâtre du Rond Point avec *LES VIVANTS ET LES MORTS* de Gérard Mordillat en tant que comédienne, chanteuse et pianiste. En 2024, après *l'ECORCE DES REVES* (2017), elle prolonge son travail avec Les Ailes de Clarence avec la nouvelle création de David Nathanson : *MUETTE*.

En 2025, elle rejoindra les Trafikandars en tant que comédienne dans leur prochaine spectacle *ROUES LIBRES*. Avec La Caméléone, elle monte un projet "culture et art au collège" avec une classe de 5e d'un collège pantinois (93), et elle commence à façonner la prochaine création de la compagnie, tournée vers le public adolescent et adulte.

Parallèlement à son travail en scène, quand elle ne joue pas dans des court-métrages, elle écrit, réalise et monte les siens. Après des études en sciences sociales à l'Ecole Normale Supérieure de Cachan, elle trouve dans la réalisation et l'écriture le moyen d'allier son besoin de parler du monde qui l'entoure et son envie de le faire à travers un média artistique.

LA COMPAGNIE

Compagnie de théâtre fondée en 2011 et implantée à Palaiseau, la Comédie des Ondes place la médiation culturelle et scientifique au cœur de son processus de création artistique.



NOBELLES, Théâtre de la Passerelle à Palaiseau (91) (photo YK)

SOUTIENS

Les projets de la Comédie des Ondes ont régulièrement reçu le soutien de la Ville de Palaiseau, la Mairie de Paris, le Conseil départemental de l'Essonne, le Conseil régional d'Île-de-France, la Délégation régionale aux Droits des Femmes et à l'égalité de la Préfecture d'Île-de-France, la Fondation Blaise Pascal et la Fondation Mathématique Jacques Hadamard.

L'association est membre du réseau RAVIV (réseau des arts vivants en Île-de-France), du réseau Sciences Essonne (réseau de partenaires pour la diffusion de la Culture scientifique) et du Centre Hubertine Auclert (centre de ressources sur l'égalité femmes-hommes).

... Une identité artistique ...

La compagnie crée des spectacles originaux, au croisement des arts de la scène et des sciences. Elle met-en-scène, souvent avec humour, des problématiques au cœur des débats de société actuels.

... Un processus de création ...

Le mode de création procède par le choix de formes artistiques et de thématiques scientifiques dont la confrontation se révèle féconde et pertinente. Des communautés scientifiques interviennent à chaque étape de développement des spectacles de la compagnie.

... Un processus de diffusion ...

Les spectacles sont destinés à des publics variés : scolaires, professionnels ou tout public. Un échange est créé avec eux avant, pendant et après chaque représentation, notamment par l'animation d'un débat et la diffusion d'outils pédagogiques.

... Et des objectifs pédagogiques

- **CULTURE** : placer la culture scientifique et technique au cœur de la culture.
- **CONNAISSANCE** : apporter des notions historiques sur le développement des sciences, la démarche scientifique et la production des savoirs.
- **RÉFLEXION** : inviter le public à poser un regard sur la pratique des sciences d'hier et d'aujourd'hui, et à se questionner sur son propre rapport à la science.
- **EXPRESSION** : encourager les spectateurs, notamment les plus jeunes, à la prise de parole en public et à la formulation de leurs idées.




CONTACT



Crédit photo : Chris Horvat, Brown University

Anne Rougée
Autrice et comédienne associée
anne.rougee.cdo@gmail.com
06 25 70 73 15



Comédie des Ondes 
@comediedesondes 
<https://www.comediedesondes.com/> 

Comédie des Ondes
12 rue Jean Pacilly
91120 Palaiseau